



Blue Edition

Handbuch

Version 2.0.16

Letzte Änderung am 28.02.2009

Die in diesen Unterlagen enthaltenen Angaben und Daten können ohne vorherige Ankündigung geändert werden. Ohne ausdrückliche schriftliche Genehmigung von magiXXfactory darf kein Teil dieser Unterlagen für irgendwelche Zwecke vervielfältigt oder übertragen werden, unabhängig davon auf welche Art und Weise oder mit welchen Mitteln, elektronisch oder mechanisch, dies geschieht.

magiXXfactory erteilt keinerlei Gewährleistung für dieses Material. Dies gilt insbesondere für die implizite Gewährleistung einer handelsüblichen Qualität und Eignung für einen bestimmten Zweck.

magiXXfactory übernimmt keine Haftung für unmittelbare, mittelbare, zufällige, Folge- oder andere Schäden, die mit der Auslieferung, Bereitstellung und Benutzung dieses Materials in Zusammenhang stehen.

© 2005-2009 magiXXfactory. Alle Rechte vorbehalten.

Warenzeichen:

Alle in diesem Handbuch erwähnten Warenzeichen sind Eigentum des jeweiligen Unternehmens.

Inhaltsverzeichnis

Über dieses Handbuch	5
Einführung	6
Willkommen	6
Lizenzieren des Programms	6
Wie können Sie das Programm lizenzieren ?	6
Was ist wenn Sie Ihren Registrierungsschlüssel verloren haben?	7
Technische Voraussetzungen	7
Die Datenstruktur	9
Installation	10
Das Programm installieren	10
Das Programm updaten	11
Programm deinstallieren	11
Benutzen des Programms	12
Die Bedeutung der Button Symbole	12
Das Benutzen der „Ribbonleiste“	13
Was können Sie mit der „Ribbonleiste“ machen?	13
Die Bedeutung der einzelnen Einträge der Ribbonleiste	13
Karte „Start“	13
Karte „Übersicht“	15
Karte „Details“	16
Die Benutzung der Eingabefelder	17
Die einzelnen Programmfunktionen	18
Bearbeiten von Einträgen	18
Die Übersichtsansicht	18
In der Tabelle navigieren	19
Neuen Film aufnehmen	19
Bestehenden Film ändern	19
Bestehenden Film löschen	19
Änderungen speichern	20
Änderungen zurücknehmen	20
In Detailansicht wechseln	20
Die Detailansicht	21

In der Detailansicht navigieren	21
Neuen Film aufnehmen.....	22
Bestehenden Film ändern	23
Bestehenden Film löschen	23
In Übersichtsanzeige wechseln	23
Anzeigen und Drucken von Listen	24
Einen Report mit Voransicht aufbereiten.	24
Einen Report direkt ausdrucken.....	26
Einstellen der Optionen	27
Bedeutung der Buttons	27
Bearbeiten der Einstellungen.....	28
Bearbeiten der Reportoptionen.....	29
Bearbeiten der Kindersicherung	30
Bearbeiten der Vorgaben.....	31
Hinzufügen von Vorgabeinformationen	32
Ändern von Vorgabeinformationen	33
Löschen von Vorgabeinformationen.....	33
Benutzen der Wartungsfunktionen.....	34
Komprimieren der Datendatei	34
Sicherung der Datendatei	34
Programm-Update	34
Programm-Lizenzierung	35
Erwerben einer Lizenz	35
Einschränkungen in der unlizenzierter Version.....	35
Warum sollten Sie Videola lizenzieren.....	36
Ansicht.....	36
Anpassen an Fenstergröße.....	36
Zeilenumbruch	36
Fehlerbehebung	37
Häufig gestellte Fragen	37
Unterstützung per eMail und Internet.....	38
Anhänge	39
Glossar	39
Index.....	40

Über dieses Handbuch

Dieses Handbuch soll Ihnen eine Übersicht über die einzelnen Funktionen des Programms und deren Handhabung geben.

Das Handbuch wurde in mehrere Kapitel aufgeteilt.

In „*Einführung*“ erhalten Sie eine Übersicht über das Programm und seine technische Voraussetzungen.

In „*Installation*“ wird Ihnen erklärt wie Sie das Programm das erste Mal installieren können. Außerdem erhalten Sie Informationen wie Sie zukünftig ein Update installieren und das Programm bei Bedarf wieder deinstallieren können.

In „*Benutzen des Programms*“ werden Ihnen die einzelnen Funktionen und deren Benutzung detailliert erklärt.

Der Punkt „*Fehlerbehebung*“ soll Ihnen helfen bei möglichen Fehlern nach deren Ursache zu suchen und diese zu beheben.

Bitte besuchen Sie den Downloadbereichs unserer Homepage um sicherzustellen, dass Sie jeweils die aktuelle Version dieses Handbuches haben.

Das Handbuch ist so geschrieben, dass man auch ohne großes Wissen von Windows, Datenbanken usw. mit dem Programm arbeiten kann. Es wurde so gestaltet, dass Sie es sich am Bildschirm anzeigen oder auf einem Drucker ausdrucken lassen können.

Sollten Ihnen Fehler in diesem Handbuch auffallen, können Sie diese jederzeit über das Support Forum auf unserer Homepage oder per eMail an support@magixxfactory.de melden.

Bedeutung der Formatierungen und Symbole:



Hier wird auf wichtige Punkte hingewiesen, die Sie unbedingt lesen und beachten sollten!



Hinweis auf eine Änderung gegenüber der letzten Version

„*Aktion*“

Kennzeichnet eine Aktion (z.B. Drücken eines Buttons, Auswahl eines Menüpunktes)

Einführung

Willkommen

Willkommen zu VIDEOLA dem ultimativen Videoarchiv unter Windows. Wir freuen uns, dass Sie sich für VIDEOLA entschieden haben und wünschen Ihnen viel Freude mit unserem Programm.

Wir sind bestrebt unser Programm permanent zu verbessern und weiterzuentwickeln. Deshalb sind wir immer an Ihrer Meinung oder Verbesserungsvorschläge interessiert. Bitte nutzen Sie hierfür unsere unterschiedlichen Möglichkeiten auf unserer Homepage www.magixxfactory.de.

Lizenzieren des Programms

Bei diesem Programm handelt es sich um Shareware. Sie können das Programm bevor Sie es kaufen zunächst ausprobieren und feststellen, ob es Ihre Erwartungen erfüllt. Danach sollten Sie sich entscheiden, ob Sie die Rechte zur Nutzung des Programms erwerben wollen.

Das Videola nicht lizenziert ist erkennen Sie an einem Hinweis in der Titelzeile des Programms.



Wie können Sie das Programm lizenzieren ?

Auf unserer Homepage <http://www.magixxfactory.de> können Sie Ihre Kopie des Programms jederzeit lizenzieren. Sie bekommen dann per eMail den Registrierungsschlüssel zugeschickt. Weitere Informationen hierzu können Sie im Kapitel „Programm Lizenzierung nachlesen.“

Folgende Schritte sind nötig um Ihre Programmkopie zu lizenzieren :

Wählen Sie im in der Menukarte „Start“ den Button „Registrieren“ und das Menü „Blue Edition registrieren“ aus.

Wenn das Programm noch nicht lizenziert ist erscheint folgende Maske:

www.magixxfactory.de'. At the bottom right is a button with a green checkmark and the text 'Registrieren'."/>

Installation Videola Lizenz

Videola ist zur Zeit nicht lizenziert. Um das Programm zu lizenzieren, geben Sie bitte die Lizenzinformationen ein, die Sie beim Kauf der Videola Lizenz erhalten haben und klicken Sie Dann auf OK. Sie können das Programm gemäß der Bestimmungen für die Testphase weiter evaluieren wenn Sie das Feld für die Schlüsseleingabe leer lassen.

Name:

Mail-Adresse:

Lizenzschlüssel:

Bitte besuchen Sie uns auf: www.magixxfactory.de

Bitte tragen Sie in die Felder die Registrierungsinformationen ein, die Sie über eMail erhalten haben und klicken Sie dann den Button „OK“.

Wenn die Lizenzierung erfolgreich war, können Sie das Programm uneingeschränkt benutzen. Sollten Sie später eine Updateversion installieren ist es nicht nötig die Registrierungsinformationen erneut einzutragen.

Wenn Sie keine oder falsche Lizenzinformationen eingeben, wird Videola nicht frei geschaltet und ist weiterhin nur im eingeschränkten Modus vorhanden. Bitte wenden Sie sich an support@magixxfactory.de für weitere Informationen.

Was ist wenn Sie Ihren Registrierungsschlüssel verloren haben?

Sollten Sie Ihren Registrierungsschlüssel verloren haben, können Sie ihn auf unserer Homepage <http://www.magixxfactory.de> unter „Registrierung verloren“ unter Angabe Ihrer Registrierungsdaten neu beantragen. Wir schicken Ihnen dann Ihren Registrierungsschlüssel noch einmal zu.

Sollten Sie Ihre Registrierungsdaten verloren haben, setzen Sie sich bitte über die Kontaktinformationen auf unserer Homepage mit uns in Verbindung.

Technische Voraussetzungen

VIDEOLA ist ein Windowsprogramm und läuft deshalb nur unter Microsoft Windows.

Wir haben das Programm unter folgenden Windowsversionen getestet:

- Windows Vista
- Windows XP

- Windows 2000
- Windows NT 4.X

Mindestvoraussetzungen:

- Hardware
 - PC mit mindestens 600 Mhz Prozessorleistung
 - Mindestens 64 MB Hauptspeicher
 - Mindestens 150 MB freie Festplattenkapazität (abhängig von Anzahl der zu speichernden Filmen)
 - Maus
 - Bildschirm mit einer Mindestauflösung von 800 x 600 (Optimal 1024 x 768) und einer Grafikkarte, die diese Anforderung unterstützt.
 - Windows kompatibler Drucker (wenn Listen ausgedruckt werden sollen)
- Software
 - Microsoft Windows 98 oder höher mit Microsoft .Net Framework ab Version 2.0 installiert. Beim Einsatz von Windows XP wird das Service Pack 2 vorausgesetzt.

Die Datenstruktur

Die folgenden Informationsfelder stehen Ihnen in der Filmdatei zur Beschreibung eines Filmes zur Verfügung.

Bezeichnung	Beschreibung	Mögliche Eingabe
Lagernummer	Nummer der Box/des Ortes in der Film abgelegt ist	Numerische Eingabe
Kopie Ort	Lagerort eine Kopie	Numerische Eingabe
Filmtitel	Titel des gespeicherten Filmes	Freie Eingabe von bis zu 100 Zeichen
Originaltitel	Originaltitel des gespeicherten Filmes	Freie Eingabe von bis zu 100 Zeichen
Regisseur	Name des Regisseurs	Freie Eingabe von bis zu 100 Zeichen
Schauspieler	Namen der Schauspieler	Freie Eingabe, nur beschränkt durch Speicherplatz
Inhalt	Beschreibung des Filminhalts	Freie Eingabe, nur beschränkt durch Speicherplatz
Filmlänge	Länge des Filmes in Minuten	Numerische Eingabe
Jahr	Jahr in dem der Film erschienen ist	Texteingabe („z.B. 1978 bis 1980“)
Genre	Kategorisierung des Film	Vorgefertigte (in Vorgaben erweiterbare) Auswahl
Medium	Das Medium auf dem der Film gespeichert ist	Vorgefertigte (in Vorgaben erweiterbare) Auswahl
Land	Das Land in dem der Film produziert wurde	Vorgefertigte (in Vorgaben erweiterbare) Auswahl
Qualität	Die Qualität in dem der Film auf das Medium aufgenommen wurde	Vorgefertigte (in Vorgaben erweiterbare) Auswahl

Bezeichnung	Beschreibung	Mögliche Eingabe
Bewertung	Eine persönliche Bewertung des Film	Vorgefertigte(in Vorgaben erweiterbare) Auswahl
Kommentar	Freier Kommentar zum gespeicherten Film	Freie Eingabe von bis zu 100 Zeichen
Druck- markierung	Markierung ob ein Film ausgedruckt werden soll, wenn nur markierte Filme gedruckt werden soll.	Auswahl „Ja“ oder „Nein“

Installation

Das Programm installieren

Um das Programm zu installieren, müssen Sie einfach **SETUP.EXE** aufrufen. Dabei ist es egal ob die Installationsdatei aus dem Internet geladen haben oder von einer CD-Rom oder einem anderen Speichermedium starten.

Während der Installation werden Sie nach einem Verzeichnis gefragt, in dem Sie das Programm und die Daten installieren wollen. Sie können die Vorgaben überschreiben.

Nach dem Beenden des Setup-Programms können Sie das Programm direkt starten – ein Systemneustart ist nicht notwendig.

Wenn Sie das Microsoft .Net Framework 2.0 nicht schon auf Ihrem Rechner installiert haben erkennt das Setupprogramm dies und ermöglicht Ihnen es von der Microsoft Downloadseite herunter zu laden und zu installieren.



Sollten Sie eine Vorgängerversion von Videola auf Ihrem Rechner laufen haben, raten wir Ihnen diese zu Deinstallieren und das Verzeichnis komplett zu löschen. Auf unserer Homepage können Sie sich ein Tool zum Konvertieren Ihrer Videola 1.x Datenbank in das neue Format kostenlos herunterladen. Bitte sichern Sie vorher Ihre Datenbank

Das Programm updaten

Wenn eine neue Version des Programms verfügbar ist, können Sie die Updateversion auf unserer Homepage <http://www.magixxfactory.de> herunterladen und über Ihre alte Version installieren. Sie haben dann die Möglichkeit entweder eine Komplettinstallationsdatei herunterzuladen, die dann alle Programmteile neu installiert oder Sie laden nur eine Updatekopie herunter, die sich nur auf die geänderten Funktionen beschränkt.



Wir raten Ihnen auf jeden Fall vor einem Update eine Sicherungskopie Ihrer Daten zu erstellen!

Sollte sich an der Datenbankstruktur (Neue Datenfunktionen) etwas geändert haben, ist ein Übernahmeprogramm der alten Daten in die geänderte Datenbank Bestandteil des Programms.

Um immer auf dem aktuellen Stand zu bleiben, raten wir Ihnen regelmäßig auf Updates zu überprüfen und diese zu installieren.

Updates können folgende Gründe haben:

- Beseitigung von Programmfehlern
- Verbesserung von bestehenden Funktionen
- Hinzufügen von neuen Funktionen

Sie sollten sich nach jedem Update das Änderungsprotokoll durchlesen, da es wichtige Informationen enthält.

Programm deinstallieren

Um das Programm zu deinstallieren können Sie das Deinstallationsprogramm aus der Videola Programmgruppe aufrufen. Sie können alternativ in der Systemsteuerung das Icon „Software“ aufrufen. Suchen Sie den Eintrag von VIDEOLA und doppelklicken Sie auf den Eintrag. Folgen Sie danach den Anweisungen auf Ihrem Bildschirm.



Bitte denken Sie daran, dass alle Daten, die Sie bisher eingegeben haben verloren gehen, wenn Sie das Programm komplett deinstallieren. Um dies zu verhindern sollten Sie vorher ein Backup der Datendateien machen!

Benutzen des Programms

Die Benutzeroberfläche des Programms ist einfach gestaltet und selbsterklärend. Alle Programmfunktionen können über eine typische „Ribbonleiste“ erreicht werden.

Die Bedeutung der Button Symbole

Alle Buttons sind mit kleinen Symbolen versehen, die helfen den Sinn des Buttons zu verstehen.

In diesem Kapitel werden die Symbolbilder der im Programm wichtigsten Buttons gezeigt. Die Bedeutung der Buttons ist in allen Funktionen identisch.

Symbol	Bedeutung	
	Abbruch	Dieser Button bricht eine Aktion ab.
	OK	Mit diesem Button wird eine Aktion bestätigt
	Schließen	Mit diesem Button wird ein Dialog geschlossen
	Neu	Mit diesem Button wird eine neue Aktion gestartet (Z.B. ein neuer Film angelegt)
	Löschen	Mit diesem Button wird eine Löschaktion gestartet
	Sichern	Mit diesem Button wird gespeichert
	Drucken	Mit dieser Aktion wird ein Druckvorgang gestartet
	Vorschau	Mit dieser Aktion wird eine Druckvorschau gestartet.
	Anfang	Mit diesem Button wird zum ersten Film gesprungen.
	Zurück	Mit diesem Button wird zurückgeblättert
	Vor	Mit diesem Button wird vorgeblättert
	Ende	Mit diesem Button wird zum letzten Film gesprungen.
	Suchen	Mit diesem Button wird eine Such-/Filteraktion gestartet

Das Benutzen der „Ribbonleiste“

Was können Sie mit der „Ribbonleiste“ machen?

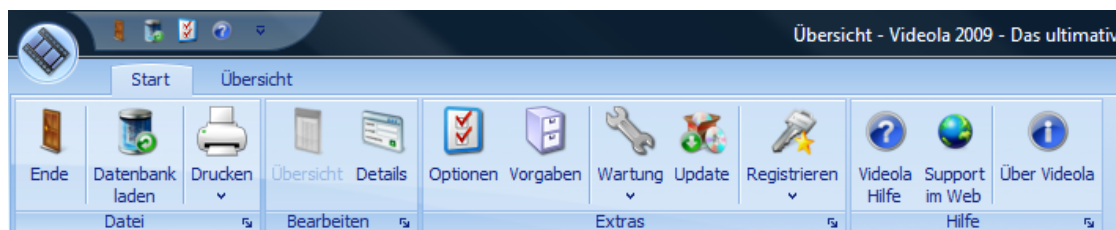
Mit der „Ribbonleiste“ können Sie alle Programmfunktionen aufrufen. Die „Ribbonleiste“ ist in mehrere Kategorien (Karten) unterteilt, in denen sich dann die eigentlichen Programmfunktionen befinden.

Ein Menüpunkt kann auf unterschiedliche Art ausgewählt werden.

- Sie wählen die gewünschte Funktion mit der Maus aus. Bei der Auswahl einer Kategorienkarte werden alle Funktionen dieser Karte angezeigt. Durch einen einfachen Mausklick wird diese Funktion aufgerufen und ausgeführt.
- Durch das Drücken der F10-Taste werden zu den einzelnen Funktionen die Kurzwahltasten angezeigt.
- Durch das Drücken der F-Taste (siehe Tabelle) wird die gewünschte Programmfunktion ohne Umweg über das Menü ausgewählt und gestartet.

Die Bedeutung der einzelnen Einträge der Ribbonleiste

Karte „Start“

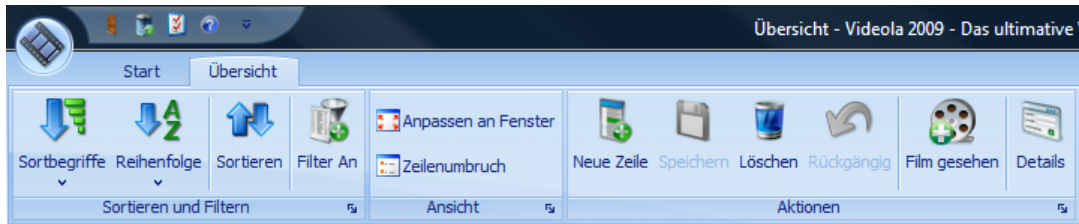


Eintrag	Icon	Bedeutung
Ende		Beendet das Programm
Datenbank laden		Laden einer Videola Datenbank
<u>D</u> rucken		Ausdrucken der vorhandenen Reports auf dem Bildschirm
Vorschau		Ausgewählter Report als Vorschau am Bildschirm anzeigen

Eintrag	Icon	Bedeutung
---------	------	-----------

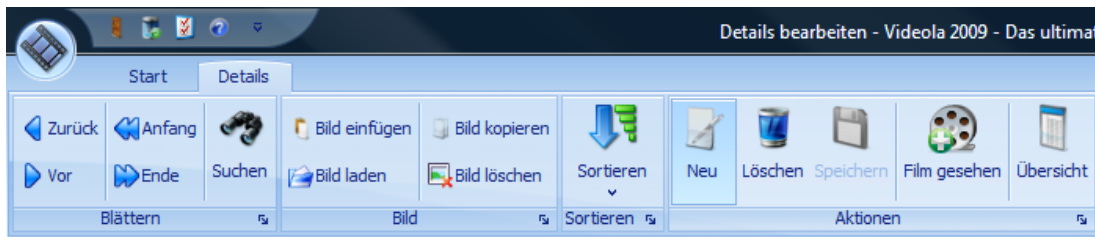
Drucken		Direkt ausdrucken
Übersicht		Zur Übersichtsansicht wechseln
Details		Zur Detailsansicht wechseln
Optionen		Einstellen der Programmoptionen
Vorgaben		Bearbeiten der Programmvorgaben
Wartung		Aufruf der Wartungsfunktionen
Datenbank sichern		Durchführen eines Datenbankbackups.
Datenbank bereinigen		Bereinigen der Datenbank und reduzieren des Speicherbedarfs
Update		Nach Update von Videola im Internet suchen
Registrieren		Registrierungsfunktionen für die Blue und Black Edition von Videola
Videola Hilfe		Aufruf der Videola Hilfe
Support im Web		Aufruf der Unterstützung im Internet
Über Videola		Programminformationen zu Videola


Karte "Übersicht"



Eintrag	Icon	Bedeutung
Sortierbegriffe		Festlegen nach welchem Feld die Tabelle sortiert werden soll
Reihenfolge		Festlegen ob Aufsteigend oder Absteigend sortiert werden soll
Sortieren		Ausführen der neuen Sortierung basierend auf den gewählten Sortierkriterien
Filter An Filter Aus		An- oder Ausschalten der Filterung
Anpassen an Fenster		Anpassen der Tabelle an die Fenstergröße
Zeilenumbruch		Der gesamte Inhalt einer Zelle wird auf mehreren Zeilen angezeigt
Neue Zeile		Neue Zeile in die Tabelle einfügen
Speichern		Speichern der durchgeführten Änderungen
Löschen		Löschen der markierten Zeile
Rückgängig		Alle noch nicht gespeicherten Änderungen wieder zurücknehmen.
Film gesehen		Anzahl Gesehen des ausgewählten Filmes um eins erhöhen
Details		Zur Detailansicht wechseln

Karte "Details"



Eintrag	Icon	Bedeutung
Zurück		Einen Satz zurück blättern
Vor		Ein Satz vor blättern
Anfang		An den Anfang der Daten springen
Ende		An das Ende der Datenbank springen
Bild einfügen		Ein Bild aus der Zwischenablage einfügen
Bild laden		Ein Bild von einem Datenträger einladen
Bild kopieren		Das Posterbild in die Zwischenablage kopieren
Bild löschen		Das Posterbild löschen.
Sortieren		Mit ausgewählten Sortierbegriff neue Anzeigenreihenfolge festlegen
Neu		Neuen Film aufnehmen
Speichern		Speichern der durchgeführten Änderungen
Löschen		Löschen des angezeigten Film
Film gesehen		Anzahl Gesehen des angezeigten Filmes um eins erhöhen
Übersicht		Zur Übersichtsanzeige wechseln.

Die Benutzung der Eingabefelder

In Videola werden die typischen Windowseingabefelder benutzt.

- **Standardtextfeld**
In ein Standardtextfeld können alle möglichen Textinformationen eingegeben oder kopiert werden.
- **Zahlenfeld**
In ein Zahlenfeld können nur Zahlen eingegeben oder kopiert werden. Über die kleinen Pfeiltasten können die Zahlen um eins erhöht oder gesenkt werden.
- **Combobox**
Comboboxen dienen dazu, vorgefertigte Informationen aus herausklappbaren Liste auszuwählen. Zusätzliche Informationen können nicht direkt in die Listbox eingegeben werden.
- **Listbox/Navigationsliste**
Eine Listbox zeigt eine Liste von vorgefertigten Informationen die durch Anklicken ausgewählt werden können.
- **Optionsfeld**
Optionsfelder können an- oder ausgeschaltet werden.
- **Tabelle**
Eine Tabelle ist eine Kombination aus allen vorher genannten Eingabefeldern.

Die einzelnen Programmfunktionen

Bearbeiten von Einträgen

Das Bearbeiten von Filmen kann auf zwei Arten erfolgen:

- In der Übersichtsansicht (ähnlich wie Microsoft Excel) sehen Sie alle Einträge eines Filmes (mit Ausnahme des Filmposters) in einer Zeile.
- In der Detailansicht sehen Sie den kompletten Inhalt eines Filmes übersichtlich angeordnet auf dem gesamten Bildschirm.



Die Tabellenansicht ist eher für den schnellen Überblick geeignet. Die Detailansicht eignet sich besonders für die Dateneingabe und für detaillierte Informationen.

Die Übersichtsansicht

Druck	Box	Kopie	Filmtitel	Originaltitel	Gesehen	Medium	Schauspieler	Regisseur	Filmlänge	Jahr	Land
<input type="checkbox"/>	1	1	Van Helsing		0	DVD	Hugh Jackson Van Helsing	Stephen Sommers	102	2004	USA/Pra
<input checked="" type="checkbox"/>	1	1	Liga der außergewöhnlich...	The League of Extraor...	0	DVD	Sean Connery Allan Quaterman	Stephen Norrington	110	2003	USA/Pra
<input checked="" type="checkbox"/>	1	1	Die Engel für Charlie 2	Charlie's Angels: Full T...	0	DVD	Cameron Diaz Natalie Cook	McG	106	2003	USA/Pra
<input checked="" type="checkbox"/>	1	1	Fluch der Karibik 1	Pirates of the Caribbea...	0	DVD	Johney Depp Jack Sparrow	Gore Verbinski	140	2003	USA/Pra
<input checked="" type="checkbox"/>	1	1	Was tun wenn's brennt!	cool	0	DVD	Til Schweiger Tim	Gregor Schmitzler	101	2001	Deutschl
<input checked="" type="checkbox"/>	1	2	Gesetz der Begierde, Das	Ley del deseo, La	0	DVD	Antonio Banderas (Antonio), Carmen	Pedro Almodóvar	102	1996	Spanien
<input checked="" type="checkbox"/>	1	0	Abenteuer in Rio	Hanne de Rio, L'	0	DVD	Jean-Paul Belmondo Pnt. Adrien	Philippe de Broca	110	1963	Frankreic
<input checked="" type="checkbox"/>	1	0	Auf der Suche nach de...	The Golden Child	0	DVD	J.L. Reate The Golden Child	Michael Ritchie	94	1986	USA/Pra
<input checked="" type="checkbox"/>	1	0	Gehörnte der Agatha ...	Agatha	0	DVD	Dustin Hoffman Wally Stanton	Michael Apted	105	1978	Großbriti
<input checked="" type="checkbox"/>	1	0	Outbreak		0	DVD	Dustin Hoffman Col. Sam Daniels	Wolfgang Petersen	127	1994	USA/Pra
<input checked="" type="checkbox"/>	1	1	Labyrinth		0	DVD	David Bowie Jeneth the Goblin King	Jin Hanson	101	1986	Großbriti
<input checked="" type="checkbox"/>	1	1	Zardoz	Zardoz	0		Sean Connery, Charlotte Rampling,	John Boorman	101	1974	Großbriti
<input checked="" type="checkbox"/>	2	0	Ivenho der schwarze R...	Ivenho	0	DVD	Robert Taylor Ivanhoe	Richard Thorpe	106	1952	Großbriti
<input checked="" type="checkbox"/>	2	0	Kampf des Affenbrigs...		0	DVD			0		China
<input checked="" type="checkbox"/>	2	0	Schatzplanet, Der	Treasure Planet	0	DVD	Roscoe Lee Browne Mr. Arrow	Ron Clements, J...	95	2002	USA/Pra
<input checked="" type="checkbox"/>	2	2	Zimmer mit Aussicht	A Room with a View	0	DVD	Maggie Smith In Florence	James Ivory	117	1985	Großbriti
<input checked="" type="checkbox"/>	2	0	Taxi zum No		0	DVD	Frank Ripploh Frank Ripploh	Frank Ripploh	95	1981	Deutschl
<input checked="" type="checkbox"/>	2	1	Sommersturm		0	DVD	Robert Stadlauer Tobi	Marco Kreuzpau...	98	2004	Deutschl
<input checked="" type="checkbox"/>	2	0	Harry Potter und der G...	Harry Potter and the P...	0	DVD	Daniel Radcliffe Harry Potter	Alfonso Cuarón	141	2004	Großbriti
<input checked="" type="checkbox"/>	2	1	Reise zurück in die Zeit	Waxwork	0	DVD	Zach Galligan Mark Laffaine	Anthony Hickox	97	1988	USA/Pra

In der Übersichtsansicht können Sie neue Filme eintragen, ändern oder löschen.



Wenn Sie das Programm nicht lizenziert haben und Ihre Testphase von 30 Tagen abgelaufen ist können Sie die Übersichtsansicht nur zur Ansicht benutzen.

In der Tabelle navigieren

Es gibt mehrere Arten sich in der Tabelle zu bewegen.

Laufbalken/Maus

Die Scrollbalken am rechten und unteren Rand der Tabelle dienen zum hin- und herbewegen in der Tabelle.

Tastatur

Mit den Pfeiltasten können Sie sich in der Tabelle jeweils um eine Zelle oder Zeile nach rechts, links, nach oben oder nach unten bewegen. Mit den Tasten „Seite nach Oben“ und „Seite nach Unten“ bewegen Sie sich jeweils eine Bildschirmseite nach oben oder unten.

Zeile markieren

Sie können eine Zeile markieren, in dem Sie sich mit der Maus in einer Zelle platzieren.

Neuen Film aufnehmen

Um in der Übersichtstabelle einen neuen Film einzufügen müssen Sie in der Karte „Übersicht“ den Button „Neue Zeile“ drücken. Am Anfang der Tabelle wird eine leere Zeile eröffnet in die Sie die gewünschten Informationen eingeben können.



Wenn Sie das Feld Druck anklicken und damit markieren, wird dieser Film gedruckt, wenn Sie unter Druckoptionen „Nur markierte Sätze“ drucken anklicken!

Bestehenden Film ändern

Um in der Übersichtstabelle einen bestehenden Film zu ändern müssen Sie auf die Zeile des zu ändernden Film klicken. Sie können nun die einzelnen Informationen verändern.

Bestehenden Film löschen

Um in der Übersichtstabelle einen bestehenden Film zu löschen müssen Sie auf die Zeile des zu löschenden Film klicken. Der „Löschen“ Button wird dann aktiviert. Drücken Sie den „Löschen“ Button und der Film wird aus der Tabelle entfernt.

Änderungen speichern

Sobald Sie Änderungen an der Tabelle vorgenommen haben, wird der „Speichern“ Button aktiviert. Um Ihre Änderungen zu speichern müssen Sie den „Speichern“ Button drücken.



Wenn Sie das Programm beenden ohne Ihre Änderungen zu speichern, gehen diese verloren. Eine Warnmeldung wird Sie darauf aufmerksam machen, dass noch nicht gespeicherte Änderungen existieren, wenn Sie das Programm beenden wollen oder von der Übersichtsansicht in die Detailansicht wechseln.

Änderungen zurücknehmen

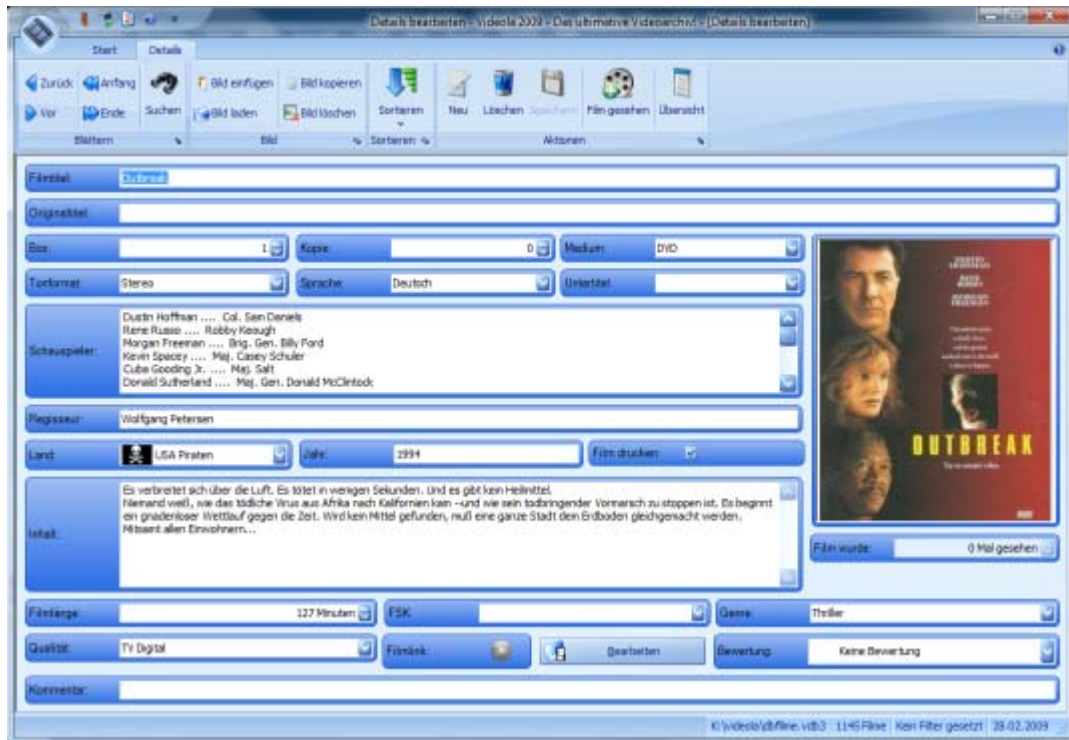
Sobald Sie Ihre Änderungen an der Tabelle nicht gespeichert haben, können Sie diese mit dem „Rückgängig“ Button wieder zurücknehmen.

In Detailansicht wechseln

Über den Button „Details“ in der „Ribbonleiste“ wechseln Sie aus der Übersichtsansicht in die Detailansicht. Es wird jeweils der aktuell markierte Film in der Detailansicht angezeigt.

Die Detailansicht

In der Detailsansicht können Sie neue Filme eintragen, ändern oder löschen.



In der Detailansicht navigieren

Es gibt mehrere Arten sich in der Detailansicht zu bewegen. Hierfür stehen Ihnen folgende Buttons zur Verfügung:

Anfang

Wenn Sie diesen Button drücken, wird der erste Film angezeigt. Ist noch kein Film eingegeben wird ein Fehlerhinweis angezeigt.

Zurück

Wenn Sie diesen Button drücken, wird ein Film vor dem aktuell angezeigten Film angezeigt. Ist kein weiterer Film vorhanden wird ein Fehlerhinweis angezeigt.

Vor

Wenn Sie diesen Button drücken, wird ein Film nach dem aktuell angezeigten Film angezeigt. Ist kein weiterer Film vorhanden wird ein Fehlerhinweis angezeigt.

Ende

Wenn Sie diesen Button drücken, wird der letzte Film angezeigt. Ist noch kein Film eingeben wird ein Fehlerhinweis angezeigt.

Suchen

Wenn Sie diesen Button drücken, erscheint folgende Dialogmaske:



Wenn Sie auf den Button „Ausführen“ drücken, wird der erste Film gesucht, der dem Suchbegriff entspricht und anzeigt.



Mit der Stichwortsuche können Sie nach bestimmten Worten suchen. Bitte beachten Sie, dass Stichwörter nur bei exakter Übereinstimmung gefunden werden. Wenn Sie nach Teilen von Begriffen suchen wollen, verwenden Sie bitte die Volltextsuche.

Neuen Film aufnehmen.

Wenn Sie in der Detailmaske einen neuen Film aufnehmen wollen, müssen Sie zunächst über den Button „Neu“ die Felder zur Neuaufnahme bereitstellen.

Nach dem Eingeben der gewünschten Filminformationen können Sie entweder den Film einfach nur speichern in dem Sie auf den Button „Speichern“ drücken (der gespeicherte Film wird danach weiterhin angezeigt) oder auf den Button „Neu“ drücken. (Der Film wird gespeichert und die Möglichkeit für die Eingabe eines weiteren Films wird aktiviert).

Bestehenden Film ändern

Um einen Film in der Detailmaske zu ändern müssen Sie einfach die gewünschte Information verändern und dann den Button „*Speichern*“ drücken.

Bestehenden Film löschen

Wenn Sie den Button „*Löschen*“ drücken wird der gerade angezeigte Film gelöscht. Vor dem Löschen müssen Sie dies noch bestätigen.

In Übersichtsanzeige wechseln

Über den Menüpunkt „*Bearbeiten*“ „*Übersichtsansicht*“ oder den Toolbarbutton „*Übersicht*“ wechseln Sie aus der Übersichtsansicht in die Detailansicht. Es wird jeweils der aktuell markierte Film in der Detailansicht angezeigt. .

Anzeigen und Drucken von Listen

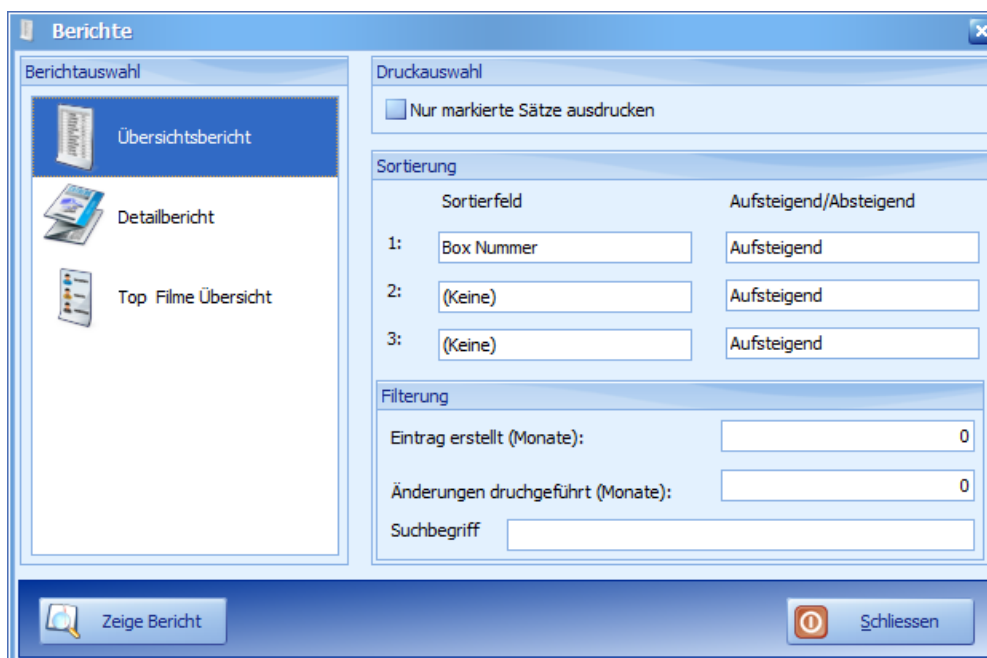
Sie können sich einen Report zunächst auf dem Bildschirm anschauen (Voransicht) und danach drucken oder diesen sofort auf dem Drucker ausgeben.

Einen Report mit Voransicht aufbereiten.

Sie können sich einen Report bevor Sie ihn ausdrucken auf dem Bildschirm ansehen.

Hierzu wählen die in der Karte „Start“ den Button „Drucken“ und den Menüpunkt „Vorschau“

Sie erhalten dann die folgende Auswahlmaske:



Sortierfeld	Aufsteigend/Absteigend
1: Box Nummer	Aufsteigend
2: (Keine)	Aufsteigend
3: (Keine)	Aufsteigend

Eintrag erstellt (Monate):	0
Änderungen durchgeführt (Monate):	0
Suchbegriff	

Folgende Schritte sind nötig um einen Report auf dem Bildschirm anzuzeigen:

- Wählen Sie den gewünschten Report aus der Listbox „**Reportauswahl**“
- Legen Sie über „*Druckauswahl*“ fest ob Sie alle Sätze oder nur zum Drucken markierte Sätze ausdrucken wollen. (Standard = Alle)
- Legen Sie unter „*Sortierung*“ wenn gewünscht eine Sortierung mit maximal drei Sortierfeldern und einer Sortierreihenfolge fest. (Standard = Lagerort und Aufsteigend)

- Legen Sie wenn gewünscht mit „*Filterung*“ eine eingeschränkte Auswahl fest. Folgende Auswahlmöglichkeit stehen zur Verfügung:
 - **Eintrag erstellt (Monate)**
Es werden alle Filme gedruckt, die in den letzten (eingegebene Zahl) Monaten eingetragen wurden.
 - **Änderungen durchgeführt (Monate)**
Es werden alle Filme ausgedruckt, die in den letzten Monaten (eingegebene Zahl) verändert wurden.
 - **Suchbegriff**
Es werden alle Filme ausgedruckt in dessen Textfelder der eingegebene Suchbegriff vorkommt.

Drücken Sie wenn Sie alle gewünschten Informationen festgelegt haben auf den Button „*Zeige Bericht*“. (Mit dem Button „*Schließen*“ wird die Vorschau ohne Anzeige geschlossen.

Es erscheint dann folgende Report-Vorschau:



Wenn Sie in der Vorschau auf das „*Drucker Symbol*“ klicken wird Ihr Report ausgedruckt.

Einen Report direkt ausdrucken

Sie können sich einen Report auch ohne Vorschau direkt auf dem Drucker ausgeben.

Hierzu wählen die „Drucken“ im Menü „Report“ oder auf der Toolbar.

Sie erhalten dann die folgende Auswahlmaske:

Berichte

Berichtauswahl

- Übersichtsbericht
- Detailbericht
- Top Filme Übersicht

Druckauswahl

Nur markierte Sätze ausdrucken

Sortierung

	Sortierfeld	Aufsteigend/Absteigend
1:	Box Nummer	Aufsteigend
2:	(Keine)	Aufsteigend
3:	(Keine)	Aufsteigend

Filterung

Eintrag erstellt (Monate):

Änderungen druchgeführt (Monate):

Suchbegriff

Drucke Bericht **Schliessen**

Zum Drucken müssen Sie dann noch den Button „Drucke Bericht“ drücken.

Einstellen der Optionen

In diesem Kapitel wird Ihnen erklärt, wie Sie die verschiedenen Programmooptionen einstellen können.

Die Optionen bestehen aus zwei Karteikarten. (Einstellungen und Berichte). Um die jeweilige Karteikarte auszuwählen klicken Sie bitte auf die gewünschte Karteikarte.

Bedeutung der Buttons

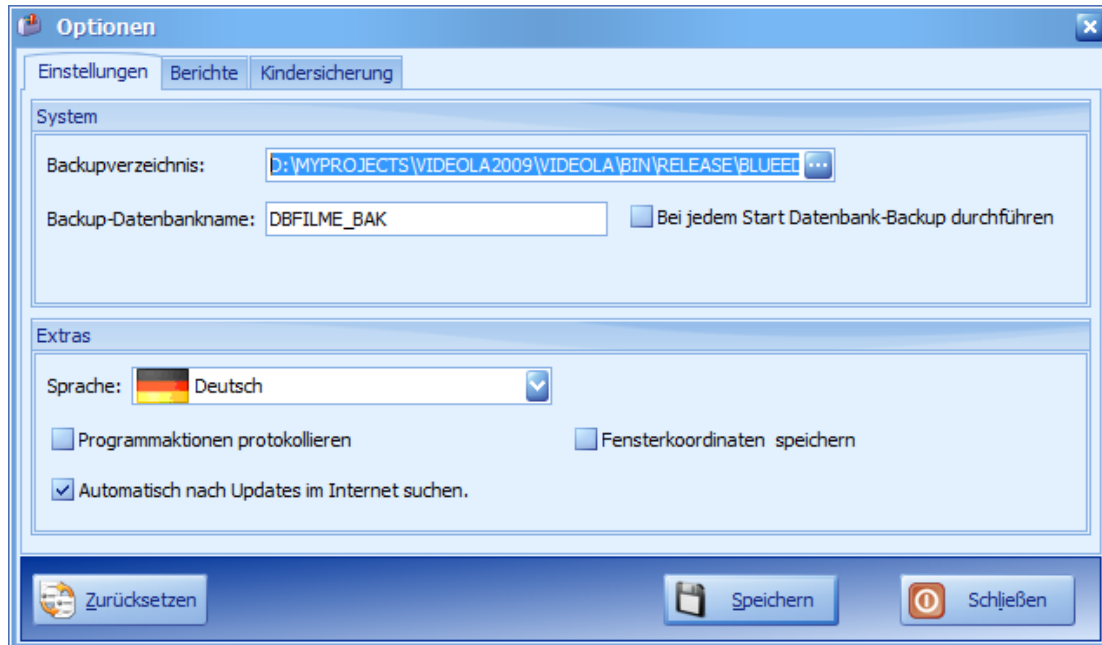
- **„Zurücksetzen“**
Alle Informationen werden wieder auf den Standardwert zurück gesetzt. Diese Funktion muss durch den Button „Speichern“ bestätigt werden.
- **„Speichern“**
Alle Informationen werden gespeichert und sind sofort aktiv.
- **„Schliessen“**
Die Maske wird geschlossen. Sollten Sie nach Änderungen noch nicht gespeichert haben erscheint eine Warnung.



Wenn Sie die Optionsmaske nach Änderungen schließen ohne vorher gespeichert zu haben, gehen alle Ihre Änderungen verloren.

Bearbeiten der Einstellungen

Hier können Sie die Programmeigenschaften festlegen.

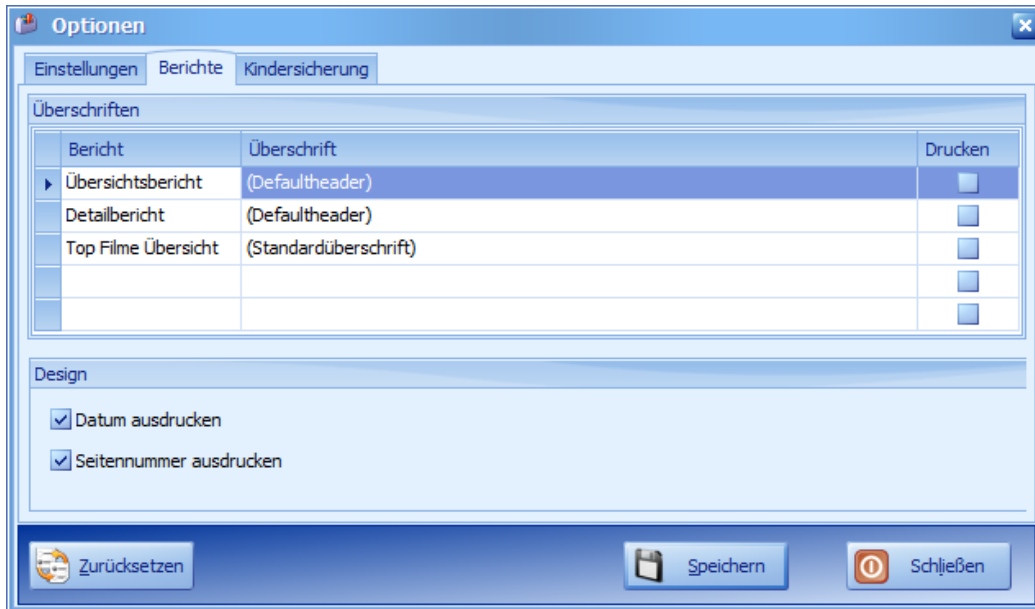


Folgende Informationen können Sie unter Einstellungen festlegen:

- **Backupverzeichnis**
Verzeichnis in dem die Sicherung der Videola Datenbank gespeichert werden soll. Ändern Sie dies nur, wenn Sie nicht das Standardverzeichnis benutzen wollen.
- **Backup-Datenbankname:**
Name der Sicherungsdatei. Ändern Sie dies nur, wenn Sie nicht den Standardnamen benutzen wollen.
- **Backup bei jedem Start ausführen**
Wenn Sie dies Anklicken wird bei jedem Programmstart zunächst eine Sicherungskopie der Datenbank angelegt. Eine Sicherungskopie können Sie über das Menü „Extras“ „Wartung“ „Datenbank“ auch manuell zu jeder Zeit selbst durchführen.
- **Programmaktionen protokollieren für Fehleranalyse**
Wenn Sie diesen Punkt markieren, werden alle Aktionen die Sie durchführen in die Datei VIDEOLA.PRT gespeichert, die Sie im Programmverzeichnis finden. Sollte Videola mal nicht so arbeiten wie Sie es erwarten und Sie möchten sich deshalb an unseren Support wenden, empfiehlt es sich die Datei Ihrer Supportanfrage anzuhängen.
- **Sprache ändern**
Hier können Sie die Sprache von Videola ändern. Sie können im Moment zwischen Deutsch und Englisch wählen.

Bearbeiten der Reportoptionen

Hier können Sie die Report-Eigenschaften des Programms festlegen, wie zum Beispiel die freien Überschrifttexte.



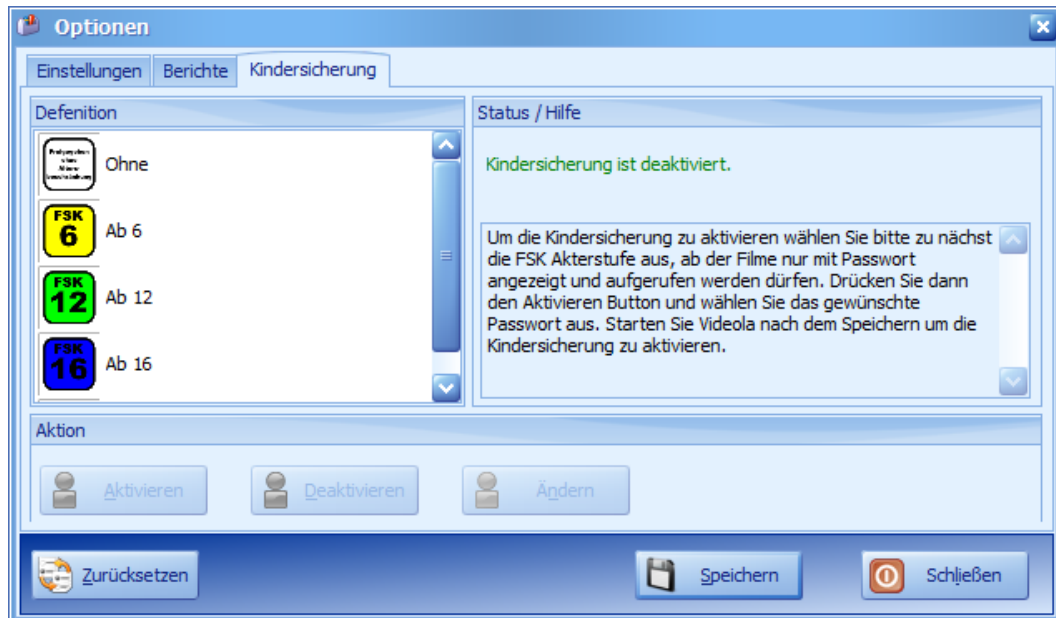
Folgende Informationen können Sie unter Einstellungen festlegen:

- **Überschriften**
Wenn Sie für Ihre Berichte nicht die Standardüberschriften benutzen wollen überschreiben Sie bitte das Feld „*Überschrift*“ für den jeweils gewünschten Bericht. Wenn Sie das Feld „*Drucken*“ abklicken wird keine Überschrift gedruckt. (Standard = An (Überschrift wird gedruckt))
- **Design**
Hier haben Sie die Möglichkeit festzulegen ob auf jeder Seite ein Datum „*Datum ausdrucken*“ und die Seitennummer „*Seitennummer drucken*“ gedruckt wird (angeklickt (Standard)) oder nicht (abgeklickt).

Bearbeiten der Kindersicherung



Ab der Programmversion 2.0 hat Videola eine Kindersicherungsfunktion.

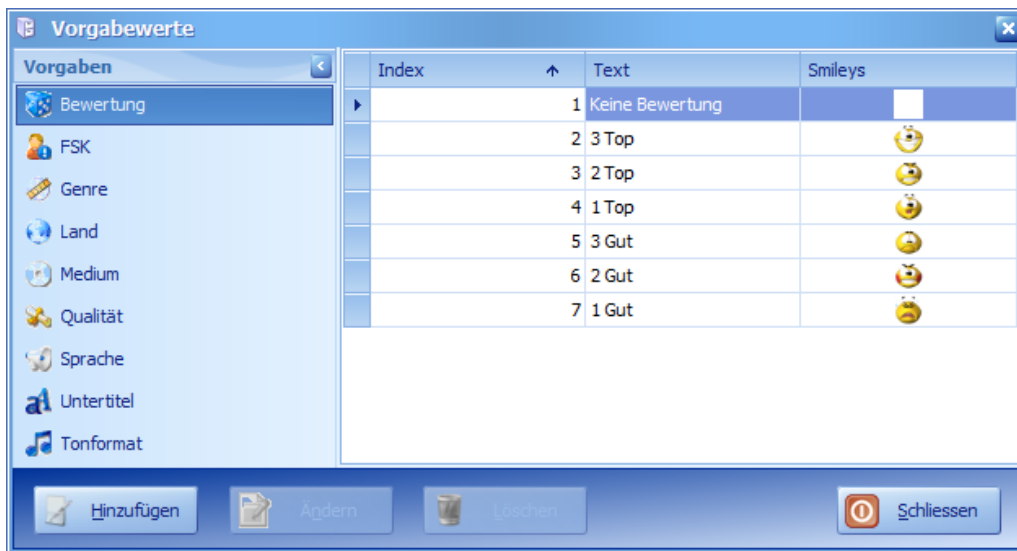


Um die Kindersicherung zu aktivieren müssen Sie eine Definition auswählen und dann den „Aktivieren“ Button drücken. Sie werden dann aufgefordert ein Passwort festzulegen. Wenn die Kindersicherung aktiviert ist, können die Filme mit einer höheren Alters-Einstufung nur noch angezeigt werden, wenn beim Starten des Programmes die Kindersicherung durch die Eingabe des Passworts für diesen Aufruf deaktiviert wird.

Bearbeiten der Vorgaben

Für die Felder Bewertung, FSK (Altersfreigabe), Genre, Herstellungsland, Medium, Qualität, Sprache, Untertitel und Tonformat stellt das Programm Vorgaben zur Verfügung, die jederzeit nach eigenen Wünschen geändert, gelöscht oder erweitert werden können.

In diesem Kapitel erklären wir Ihnen wie Sie die einzelnen Vorgaben bearbeiten können.



Sie müssen zunächst den Vorgabeschlüssel, den Sie bearbeiten wollen, in der Listbox „Vorgabe“ durch anklicken auswählen. In dem rechten Teil der Maske erscheint dann eine Tabelle mit den momentan gespeicherten Vorgabeinformationen.

Sie haben drei Möglichkeiten die Vorgaben zu bearbeiten:

- Hinzufügen von Vorgaben
- Ändern von Vorgaben
- Löschen von Vorgaben

Hinzufügen von Vorgabeinformationen

Wenn Sie auf den Button „Hinzufügen“ klicken wird die Neuaufnahmemaske für Vorgaben angezeigt. (Beispiel: „Land einfügen“).

Füllen Sie die vorhandenen Texteingabefelder aus.

Wenn es für diese Vorgabe auch die Möglichkeit einer Bildeingabe gibt können Sie über den Button „Hinzufügen“ eine Grafik von der Festplatte laden. Mit dem Button „Entfernen“ können Sie das Bild wieder löschen.

Mit dem Button „Speichern“ wird die neue Vorgabe hinzugefügt und kann sofort benutzt werden. Wenn Sie den Button „Abbruch“ klicken werden Ihre Eingaben verworfen.

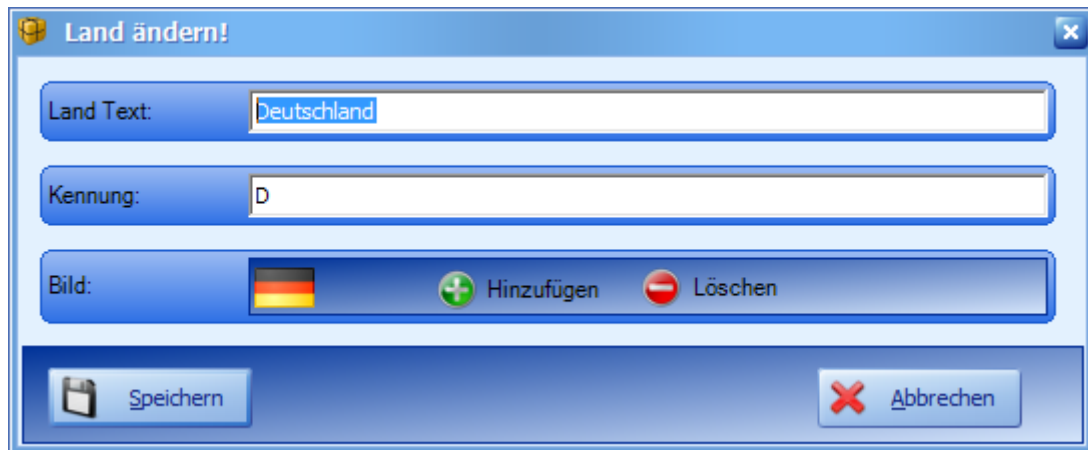


Sie können die Größen der Vorgabengrafiken frei wählen, alle Grafiken sollten wegen einer optimalen Darstellung allerdings die gleiche Größe haben.

Optimale Größen für die Grafiken sind: Land 30 x 20 Pixel, Bewertung 30 x 20 Pixel, FSK 74 x 76 Pixel.

Ändern von Vorgabeinformationen

Um eine Vorgabe zu ändern müssen Sie eine Vorgabe aus der Tabelle anwählen/markieren und dann den Button „Ändern“ klicken. Es wird die Änderungsmaske für die ausgewählte Vorgabe angezeigt. (Beispiel: „Land ändern“).



Füllen Sie die vorhandenen Texteingabefelder aus.

Wenn es für diese Vorgabe auch die Möglichkeit einer Bildeingabe gibt können Sie über den Button „Hinzufügen“ eine Grafik von der Festplatte laden. Mit dem Button „Entfernen“ können Sie das Bild wieder löschen.

Mit dem Button „Speichern“ werden die Änderungen für die ausgewählte Vorgabe gespeichert und kann sofort benutzt werden. Wenn Sie den Button „Abbruch“ klicken werden Ihre Eingaben verworfen.

Löschen von Vorgabeinformationen

Um eine Vorgabe zu löschen, müssen Sie eine Vorgabe aus der Tabelle anwählen/markieren und dann den Button „Löschen“ klicken. Es erscheint eine Bestätigungsmeldung ob Sie die Vorgabe wirklich löschen wollen.



Bis auf einen Eintrag können Sie alle Vorgaben löschen. Wenn Sie dies tun, ist eine sinnvolle Nutzung dieses Feldes allerdings nicht mehr möglich.

Benutzen der Wartungsfunktionen

Das Programm beinhaltet einige Dienstprogramme, die Ihnen bei der Benutzung des Programms hilfreich sein werden. Diese Funktionen werden hier beschrieben.

Komprimieren der Datendatei

Von Zeit zu Zeit ist es ratsam, die Datendatei zu komprimieren. Dies schafft Platz auf Ihrer Festplatte.

Um die Komprimierung zu starten wählen Sie im Menü „Extras“ - „Wartungsfunktionen“ – „Datenbank Komprimieren“ aus.

Sicherung der Datendatei

Wenn Sie unter „Optionen“ kein automatisches Backup eingestellt haben können Sie im Menü unter „Extras“ - „Wartungsfunktionen“ - „Datenbank Backup“ Ihre Datendatei jederzeit sichern. Die Sicherungskopie wird dann in dem Verzeichnis abgespeichert, dass unter „Optionen“ angegeben ist. Standardmäßig ist dies, das Datenverzeichnis.



Wir empfehlen Ihnen von Zeit zu Zeit eine Sicherung Ihrer Datendatei durchzuführen.

Programm-Update

Unter dem Menü „Extras“ – „Update“ können Sie überprüfen ob eine neue Version von Videola verfügbar ist. Hierzu ist eine aktivierte Internetverbindung nötig.

Wenn keine neuere Version als die ausgeführte vorhanden ist wird Ihnen dies mit einer Messagebox mitgeteilt.

Sollte eine neue Version verfügbar sein, wird Ihnen dies mitgeteilt und Sie werden gefragt ob Sie die neue Version downloaden und installieren wollen.



Das Programm wird zu keiner Zeit den Updatevorgang von alleine starten, sondern Sie lediglich auf eine neue Version des Programms hinweisen und bei Wunsch den Download starten.

Wenn Sie sich für den Download des Updates entscheiden werden nur die Teile des Programms herunter geladen und installiert, die sich geändert haben. Zum Installieren der neuen Version müssen Sie das Programm nach dem Download aus dem Internet beenden.

Alle ihre Daten und Einstellungen bleiben erhalten.

Programm-Lizenzierung

Videola ist Shareware. Sie können Videola 30 Tage uneingeschränkt testen. Nach 30 Tagen ist zur weiteren uneingeschränkten Benutzen der Kauf einer Lizenz nötig.

Erwerben einer Lizenz

Auf unserer Webseite <http://www.magixxfactory.de> können Sie eine Lizenz zur uneingeschränkten Benutzung von Videola erwerben. Wenn Sie eine Lizenz erwerben sind Sie berechtigt alle nachfolgenden Versionen/Updates von Videola kostenlos zu benutzen.

Einschränkungen in der unlizenzierten Version

- Es können keine neue Filme hinzugefügt werden
- Es können keine Vorgaben hinzugefügt werden
- Eingeschränkter Support
- Die Benutzung neuer und zusätzlicher Funktionen wird nicht garantiert

Warum sollten Sie Videola lizenzieren

- Es gibt keinerlei Einschränkungen für Sie
- Sie erhalten bevorzugten Support
- Ihre Wünsche für zukünftige Versionen werden bevorzugt umgesetzt
- Alle zukünftigen Versionen von Videola Blue Edition sind für Sie kostenlos

Ansicht

Sie haben die Möglichkeit die Übersichtsanzeige anzupassen. Hierzu haben Sie unter Ansicht zwei Auswahlpunkte. Beide Auswahlmöglichkeiten können einzeln aber auch zusammen ausgewählt werden.

Anpassen an Fenstergröße

Die einzelnen Spalten werden in der Breite so angepasst, dass alle Spalten im aktiven Fenster angezeigt werden. Die Höhe der Spalten wird dadurch nicht verändert.

Zeilenumbruch

Die einzelnen Spalten werden in der Höhe so angepasst, dass der gesamte Inhalt der Spalte angezeigt wird. Die Breite der Spalten wird dadurch nicht verändert.

Fehlerbehebung

Häufig gestellte Fragen

Bevor Sie ein Supportanfrage per eMail an uns richten oder im Supportforum eine Anfrage stellen, sollten Sie sich zunächst unserer **FAQ** ansehen. Hier haben wir die am häufigsten gestellten Fragen und deren Antworten zusammengefasst.

Warum kann ich keine Filme mehr aufnehmen?

Nach 30 Tagen ist es in einer nicht lizenzierte Version des Programms nicht mehr möglich neue Filme hinzuzufügen. Sie haben entweder Ihre Programmversion nicht lizenziert oder Ihren Lizenzschlüssel noch nicht eingegeben. Lizenzieren Sie Ihre Programmversion.

Ich habe das Programm auf einem PC ohne Internetzugang installiert, kann ich es trotzdem installieren und updaten?

Ja. Sie müssen die herunter geladene Software auf ein Speichermedium (CD, DVD usw.) kopieren und von dort aus installieren. Sie können die Software auch als CD Version bestellen.

Welche Bildformate kann ich zu den Filminformationen abspeichern?

Alle, die Sie über das **Clipboard** kopieren können. . Außerdem können Sie folgende Bilddateien von der Festplatte laden: „.JPG“ . , „.PNG“ , “.GIF“ , „.BMP“

Gibt es eine Beschränkung wie viele Filme ich erfassen kann?

In der lizenzierten Version gibt es nur eine theoretische Maximalanzahl. Begrenzt wird die Anzahl der Filme durch die verfügbare Speicherkapazität Ihrer Festplatte.

Beim Start des Programms bekomme ich die Fehlermeldung, dass Programm und Datenbank nicht zueinander passen?

Die Programm- und Datenbankversion passen nicht zueinander. Das kann passieren, wenn bei einem Programmupdate Änderungen an der Datenbank vorgenommen wurden (z.B. zusätzliche Felder) die bestehende Datenbank aber nicht aktualisiert wurde. Hierzu müssen Sie das Dienstprogramm „Datenbankupdate“ aufrufen. Sie sollten vor einem Datenbankupdate aber zunächst eine Sicherung der Datenbank durchführen.

Unterstützung per eMail und Internet

Wenn Sie in den **FAQs** keine Hilfe gefunden haben steht Ihnen unser Support Forum auf unserer Homepage <http://www.magixxfactory.de> zur Verfügung. Um das Forum benutzen zu können müssen Sie sich zunächst registrieren.

Sie können Ihre Supportanfrage“ auch per eMail an support@magixxfactory.de schicken.



Bitte beachten Sie, dass Ihre Supportanfrage mit Vorrang bearbeitet wird, wenn Sie das Programm lizenziert haben und wir ohne das Sie eine Lizenz erworben haben keine Garantie für eine zügige Beantwortung geben können!

Um Ihnen helfen zu können benötigen wir folgende Informationen:

- **Programmversion**
Rufen Sie im Menu „Hilfe“ – „Über“ auf und schreiben notieren Sie sich die gesamte Versionsnummer inklusive Buildnummer und Produktionsdatum.
- **Fehlerbeschreibung**
Beschreiben Sie den aufgetretenen Fehler so genau wie möglich. Zeigen Sie die Schritte auf die Sie vor dem Auftreten des Fehlers durchgeführt haben.
- **Fehlermeldung**
Wenn eine Fehlermeldung aufgetreten ist, versuchen Sie eine Hardcopy der Meldung zu erstellen und fügen Sie diese bei.

Anhänge

Glossar

Clipboard	Zwischenablage zum Kopieren von Informationen von einem in ein anderes Programm.
Button	Schaltfläche zur Ausführen einer Aktion.
FAQ	„Frequently asked Questions“. Eine Zusammenstellung der wichtigsten Fragen, die Ihnen helfen kann Probleme ohne weitere Hilfe zu lösen.
F-Tasten	Funktionstaste. Taste auf der Tastatur, der eine bestimmte Funktion hinterlegt ist.
Combobox	Eine Combobox ist ein Eingabefeld, das Ihnen die Möglichkeit gibt aus einer Reihe von Vorgaben (Bilder/Texte) auszuwählen.
Hardcopy	Kopieren der Bildschirmanzeige mit der Tastenkombination „Druck“ in die Zwischenablage. Diese Zwischenablage kann dann über „Strg+Einfügen“ in andere Programme (z.B. ein Mailprogramm) eingefügt werden.

Index

.

.BMP · 37
.GIF · 37
.JPG · 37
.PNG · 37

A

Änderungen verwerfen · 20
Anfang · 16
Anpassen an Fenstergröße · 36
Ansicht · 36

B

Backup · 14, 34
Backup ausführen · 28
Backupname · 28
Backupverzeichnis · 28
Benutzen der Ribbonleiste · 13
Benutzeroberfläche · 12
Berichtsoptionen · 29
Bild einfügen · 16
Bild laden · 16
Bild löschen · 16
Bildformate · 37
Buildnummer · 38
Buttons · 12

C

Combobox · 17

D

Datenbank komprimieren · 34
Datenbankupdate · 37
Datenstruktur · 9
Datum drucken · 29
Deinstallation · 5, 10, 11
Detailansicht · 14, 20
Details · 14, 18
Download · 34, 37
Druckansicht · 24
Drucken · 12, 13, 19, 24, 26
Druckfilter · 25

E

Einfügen · 12
Eingabefelder · 17
Einschränkungen · 19, 37
Einstellungen · 28
Erster Film · 12, 21

F

FAQ · 37, 38
Fehler · 5, 38
Fehlerbehebung · 5, 37
Fehlerbeschreibung · 38
Fehlermeldung · 38
Film ändern · 19, 23
Film einfügen · 19
Film löschen · 19, 23
Film vor · 12, 21
Film zurück · 12, 21
Filter · 25
Funktionstasten · 13

H

Hilfe · 14

I

Installation · 5, 10

K

Kindersicherung · 30
Komprimieren der Datendatei · 34

L

Laufbalken · 19
Letzter Film · 12, 22
Limitationen · 38
Limitierung · 37
Listbox · 17
lizenzieren · 6
lizenzieren · 6
Lizenzierung · 35
Löschen · 12

M

Markieren · 19

N

Nach Hinten · 16
Navigationsliste · 17
Neu · 22
Neuer Film · 19, 22

O

Optionen · 14, 27
Optionsfeld · 17

P

Poster kopieren · 16
Programmeigenschaften · 28
Programmupdate · 14
Programmversion · 38

R

registrieren · 38
Registrieren · 14
Registrierung · 7, 35
Registrierungsinformation verloren · 7
Report Eigenschaften · 29
Reportdesign · 29
Reportoptionen · 29
Ribbonleiste · 13

S

Scrollbalken · 19
Seitennummer drucken · 29
Sortieren · 15, 16
Sortierung · 24
Speicherkapazität · 37
Speichern · 12, 20, 22, 23
Sprache ändern · 28
Stichwortsuche · 22
Suchen · 12, 22
Support · 5, 14, 38
Supportanfrage · 38
Supportinformationen · 38

T

Tabelle · 17

Tabellenansicht · 36
Tastatur · 19
Tastenkürzel · 13
Technische Voraussetzungen · 7, 10
Textfeld · 17

U

Überschrift · 29
Übersicht · 14, 18
Übersichtsansicht · 23, 36
Update · 5, 11, 34

V

Version · 38
Volltextsuche · 22
Voransicht · 24
Vorblättern · 16
Vorgaben · 9, 14, 31
Vorgaben ändern · 31, 33
Vorgaben Bilder · 32
Vorgaben Bilder Größe · 32
Vorgaben hinzufügen · 31, 32
Vorgaben löschen · 31, 33
Vorschau · 12

W

Wartung · 14
Wartungsfunktionen · 34

Z

Zahlenfeld · 17
Zeilenumbruch · 36
Zurückblättern · 16